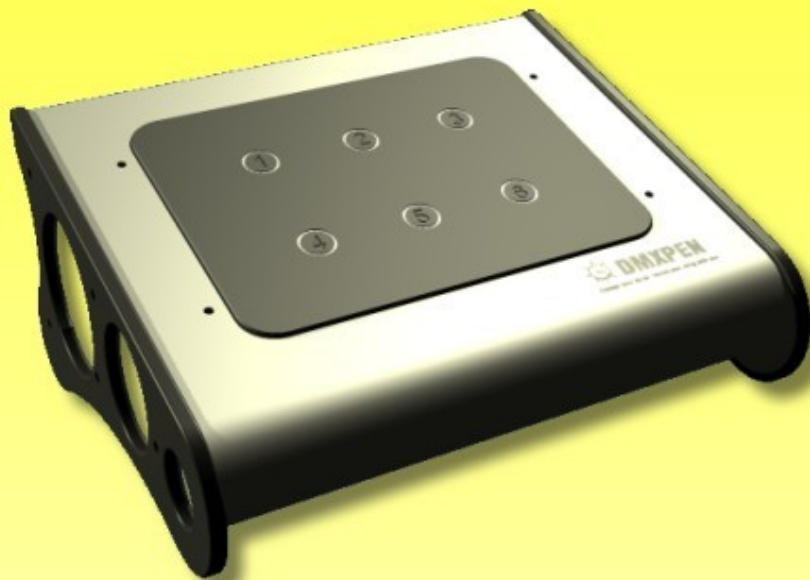




DMXPEN *tablet*

Design your show, record and bring with you



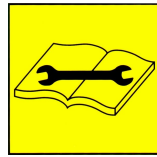
cat.no. dmmpenTabletR1-I-2009

Manuale / IT

INDICE

Introduzione.....	pag.	3
Avvertenze.....	pag.	4
Installazione / connessioni.....	pag.	5
Caratteristiche tecniche.....	pag.	6
Descrizione.....	pag.	7
Modalità gestione registrazione da touch panel.....	pag.	8
Modalità gestione riproduzione da touch panel.....	pag.	9
Modalità controllo remoto riproduzione da porta MIDI.....	pag.	9
Modalità controllo remoto da PenSuite.....	pag.	10
Garanzia.....	pag.	14
Manutenzione / pulizia.....	pag.	14

INTRODUZIONE



Grazie per aver scelto questo prodotto della serie DMXPEN.
Un uso appropriato ne garantirà il corretto funzionamento, ne allungherà la durata ed eviterà allo stesso tempo eventuali incidenti.

Leggere attentamente il presente manuale e utilizzare e trattare il prodotto con la massima cura, per garantire un uso sicuro e appropriato, per acquisire una conoscenza adeguata dei dispositivi e delle precauzioni necessarie prima dell'utilizzo.

AVVERTENZE

1. Tale manuale descrive le funzioni della DMXPEN Tablet. È necessario utilizzare il prodotto in accordo con quanto specificato nel presente manuale.
2. Questo manuale è stato redatto con la massima cura; vi preghiamo tuttavia di segnalarne eventuali miglioramenti.
3. Non tentare di aprire il prodotto per nessun motivo, in quanto potrebbero verificarsi incidenti o danni al prodotto stesso. Non tentare mai di riparare o smontare il prodotto.
4. Al fine di poter apportare costantemente migliorie al prodotto, le specifiche e le informazioni contenute nel presente documento sono soggette a modifiche senza preavviso.
5. Non utilizzare la DMXPEN Tablet con le mani o con il touch panel bagnato
6. Verificare, prima di liberare il prodotto dall'imballaggio che:
 - Il prodotto consegnato corrisponda a quanto ordinato.
 - Il prodotto sia completo in tutte le sue parti.
 - Il prodotto non abbia subito danni durante il trasporto.
 - Eventuali anomalie dovranno essere immediatamente segnalate alla ditta fornitrice.

INSTALLAZIONE/CONNESSIONI

La DMXPEN Tablet è stata studiata per un utilizzo in piano, e i fianchetti in PVC nero opaco permettono un appoggio antigraffio sulla superficie d'appoggio.

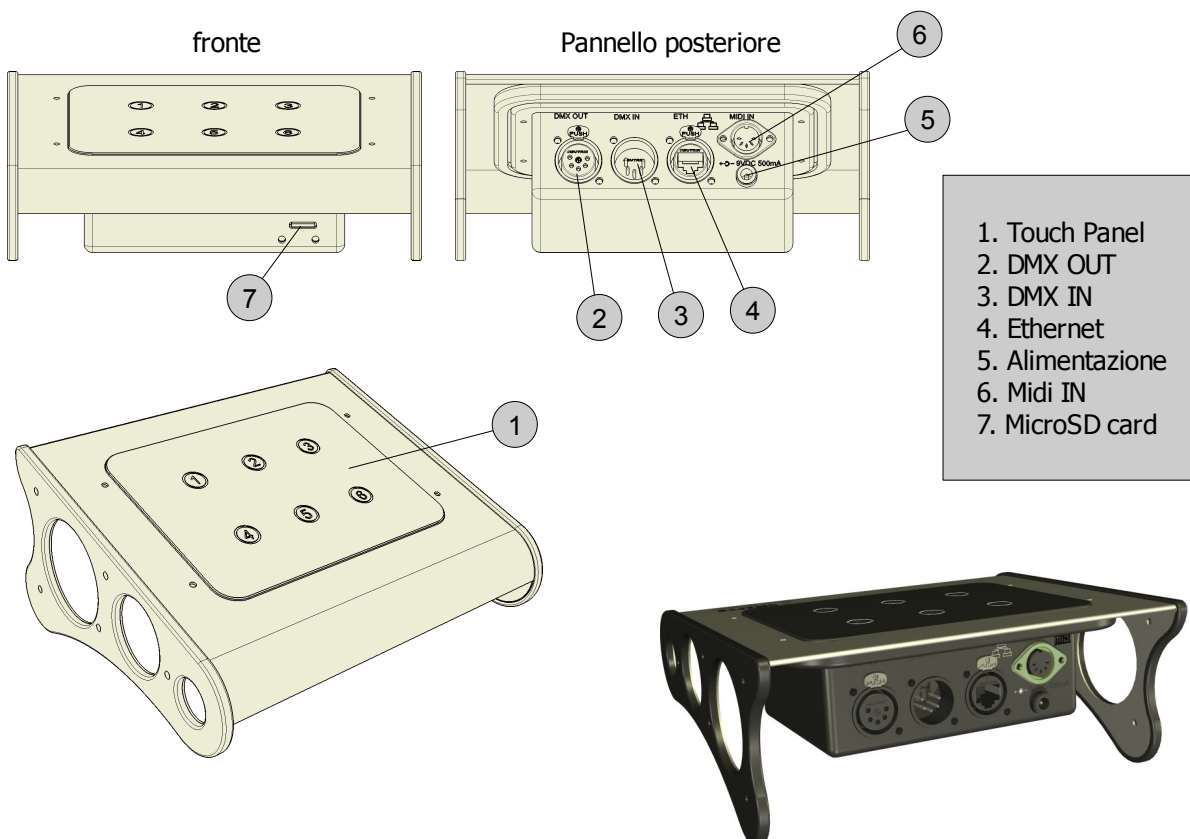
Per la messa in funzione, assicurarsi di aver inserito la microSD card nell'apposita sede (il prodotto viene fornito con la card già inserita); alimentare quindi il prodotto con l'apposito trasformatore (in dotazione).

Nota: il prodotto non ha un interruttore ON/OFF, quindi rimuovere l'alimentazione per lunghi periodi di inutilizzo e/o per la manutenzione.

Il prodotto è ora pronto per il collegamento DMX o Ethernet e per la registrazione o riproduzione degli show tramite PC o consolle.

Caratteristiche Tecniche

Dimensioni (L x P x H)	200 x 160 x 88 mm
peso	700 gr.
Materiale / finitura	Inox satinato
1 linea DMX bidirezionale optoisolata	
Registrazione / Riproduzione di un intero universo DMX	
Registrazione / Riproduzione di un intero universo ArtNet	
Conversione ArtNet → DMX / DMX → ArtNet	
Controllo Remoto attraverso porta Ethernet	
Controllo Remoto attraverso General MIDI	
Gestione Automatica del Loop	
2GB microSD card	
Grado di protezione	IP 30
Umidità relativa: da 30 a 85% senza condensazione	
Temperatura di utilizzo	-5°C + 50°C
Connettore DMX IN	XLR 5 poli Neutrik maschio
Connettore DMX OUT	XLR 5 poli Neutrik femmina
Connettore Ethernet	RJ45 Neutrik
Alimentazione	12-24 VDC – 500 mA
Assorbimento	200 mA @ 12 VDC



DESCRIZIONE

DMXPen Tablet è un apparecchio da tavolo che racchiude le seguenti funzionalità:

- Registrazione e Riproduzione di segnali DMX
- Registrazione e Riproduzione di segnali ArtNet
- Conversione ArtNet → DMX
- Conversione DMX → ArtNet
- Controllo Remoto della Registrazione e della Riproduzione attraverso la porta Ethernet
- Controllo Remoto della Riproduzione attraverso la porta MIDI
- Controllo diretto dell'apparecchio attraverso il touch panel

In sostanza la missione dei prodotti DMXPen è di registrare e trasportare con facilità: "*Design your show, record and bring with you*".

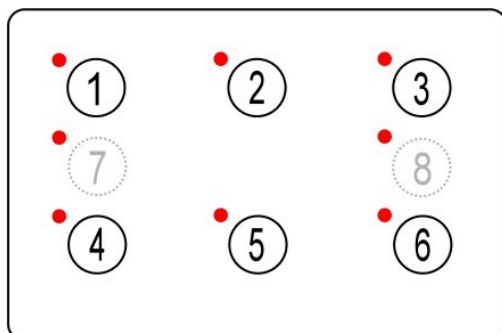
Perché registrare? Un professionista che voglia programmare un sistema di controllo luci, tra i primi obiettivi che si da è quello di scegliere un banco luci ed impararlo ad utilizzarlo nel modo migliore, perché questo significa libertà di espressione e produttività.

La gamma dei prodotti di DMXPen valorizza nel modo più assoluto questo concetto, occupandosi di registrare quello che l'operatore crea nel modo che ritiene più opportuno.

Perché trasportare? In numerose occasioni, non è necessario che l'operatore sia presente durante il live o qualunque sia l'evento per cui è prevista la riproduzione, ma lo realizza preventivamente e lascia il compito all'utilizzatore di mandarlo in esecuzione.

Spesso però significa trasportare e lasciare al cliente ingombranti e/o costose apparecchiature il cui approccio può risultare familiare ad un professionista del settore, ma non all'utilizzatore finale (pensiamo quindi ad un utilizzo in un negozio piuttosto che in uno stand fieristico, un luogo pubblico, etc).

Questo è un altro aspetto valorizzato dai prodotti DMXPen, in quanto contengono il solo engine dello show ad un costo contenuto con un'interfaccia estremamente semplice.



① ⑥ ogni pulsante da 1 a 6 può essere associato a 2 SHOW

⑦ ⑧ i pulsanti "nascosti" 7 e 8 sono pulsanti di programmazione

⑦ tenendo premuto il tasto "nascosto" 7 per 3 secondi si commuta il sistema nella modalità registrazione degli show 1-2-3-4-5-6:



i led 1-2-3-4-5-6-7 lampeggiano piano in assenza di DMX e veloce nel caso di presenza DMX.

In questa modalità il sistema si commuta in ingresso.

Avviamo il playback sulla consolle da cui vogliamo registrare e abbiamo 10 secondi per selezionare uno dei 6 tasti a cui associare il 1° show al tasto.

Durante la registrazione lampeggerà solo il led relativo al tasto selezionato e quello associato al tasto 7; eseguire il play dello show dalla consolle. Il led lampeggerà velocemente a segnalare la ricezione del segnale DMX (lento se assente). Una qualunque successiva pressione conclude la registrazione.

Nel caso di assenza di segnale DMX per oltre 10 sec., il sistema esce dalla modalità registrazione.

⑧ tenendo premuto il tasto "nascosto" 8 per 3 secondi, con la stessa procedura sopra descritta, si commuta il sistema nella modalità registrazione degli show 11-12-13-14-15-16.



Gli show vengono registrati sulla microSD card con 2 files per tasto:

① 1.bin e 11.bin

② 2.bin e 12.bin

③ 3.bin e 13.bin

etc....

nel caso dovesse essere presente già un precedente Show ed il segnale DMX fosse presente, il sistema lo sovrascrive .

MODALITA': Gestione riproduzione da touch panel

Nota: si sconsiglia di tenere in mano la Tablet durante la funzione di playback per evitare pressioni indesiderate di tasti.

In condizioni di standby, si avranno tutti i led spenti.

Toccando una volta un tasto, verrà avviato il primo show del tasto (se presente) contemporaneamente sia sulla linea DMX che ArtNet: il sistema esegue due lampeggi corti e una pausa lunga.

Se non è presente uno show, la tablet farà 2 lampeggi brevi e 1 pausa lunga. Dopo 2 sec., il sistema torna nelle condizioni di standby.

Nella modalità playback, il sistema eseguirà il loop dello show all'infinito.

Se torniamo a premere lo stesso tasto, verrà avviato il secondo show del tasto stesso contemporaneamente sia sulla linea DMX che ArtNet: il sistema esegue un lampeggio corto e una pausa lunga.

Se si preme un qualsiasi altro tasto, lo show cambia nella stessa modalità sopra indicata (1 volta 1° show del tasto, 2 volte 2° show del tasto).

MODALITA': Controllo remoto riproduzione da porta MIDI

La riproduzione di uno show memorizzato nella MicroSD card può essere avviata anche attraverso la porta MIDI utilizzando un comune dispositivo MIDI come un controllo a pedale per chitarra piuttosto che una tastiera o altro dispositivo che abbia un'uscita MIDI.

I dispositivi DMXPen sono abilitati a ricevere i comandi MIDI di *Program Change* che sono generalmente inviati ad esempio dai controlli a pedali per chitarra per richiamare un preset.

La selezione del canale MIDI associata al comando di *Program Change* viene ignorata e questo permette ai dispositivi DMXPen di riconoscerlo qualunque sia il canale MIDI selezionato.

Questo significa che possiamo selezionare fino a 127 show differenti, che è il numero massimo di preset possibili per canale.

Per avviare quindi lo show N.1 è sufficiente richiamare il preset 1, così come il preset 2 per lo show N.2, etc.

MODALITA': Controllo remoto da PenSuite

I prodotti della gamma DMXPEN, possono essere gestiti in modo remoto con il software PenSuite gratuito e fornito nella micorSD oppure scaricabile dal sito www.dmxpen.com (in versione PC o MAC)



Il computer comunicherà con il dispositivo attraverso la porta ethernet, connessione che si può realizzare o con un cavo Cross per una connessione diretta oppure attraverso Hub/Switch utilizzando con cavo Patch



Figura 1: Connessione diretta al computer con cavo cross



Figura 2: Connessione al computer attraverso HUB con cavo patch

Lanciare il programma PenSuite; si ricorda che la presenza di firewall potrebbe impedire un corretto funzionamento del programma, quindi si consiglia di disattivarlo durante questa fase.



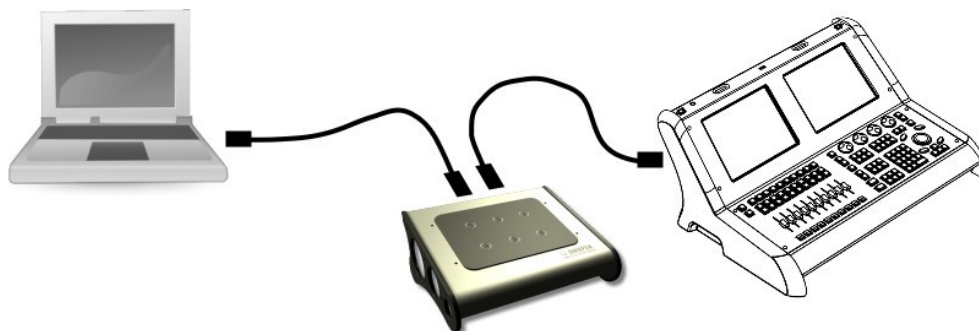
La sezione "DMXPEN Show Control" ha la funzione di controllo remoto della TABLET:

1. Alimentare la Tablet e assicurarsi di aver inserito la microSD card;
2. connettersi alla rete con il PC;
3. premere "find node" per eseguire la scansione della rete ed identificare i prodotti DMXPEN collegati;
4. selezionare il prodotto dalla lista;
5. premere sull'immagine della DMXPEN per selezionare il flusso corretto dei dati;



■ REC

- collegare la Tablet alla consolle con il cavo DMX;

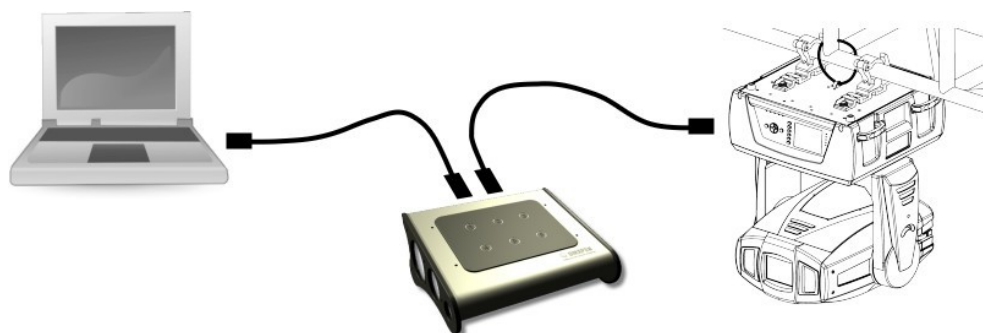


- selezionare il numero di show che si vuole registrare sulla MicroSD;
- premere i pulsanti di REC dal pannello "DMXPEN Show Control" di DMXPEN Suite come se si utilizzasse la tablet stessa;
- premere il pulsante STOP per arrestare la registrazione;

Se si è inserito un numero di show esistente in registrazione, il sistema lo sovrascrive.

▶ PLAY

- collegare la Tablet al dispositivo su cui si intende eseguire lo show, con il cavo DMX;



- selezionare il numero di show da eseguire in playback;
- premere i pulsanti di PLAY dal pannello "DMXPEN Show Control" di DMXPEN Suite come se si utilizzasse la tablet stessa;
- premere il pulsante STOP per arrestare il playback;

Al fine di avere un prodotto semplice ed immediato, la tablet è stata progettata, come descritto precedentemente, per poter eseguire fino a 12 programmi richiamabili direttamente dal touch panel.

L'utilizzo di PenSuite al contrario, permette di registrare e riprodurre fino a 999 programmi, per cui possiamo avere una parte di questi controllabili dal touch panel ed una parte controllabile da remoto, utile ad esempio nel caso si vogliono realizzare una sezione di show per inesperti (che utilizzeranno il touch panel per controllarli) ed una sezione di show per utenti esperti (che utilizzeranno la porta MIDI o ethernet per controllarli).

Il programma PenSuite permette anche di progettare direttamente gli show avendo una sezione dedicata; in questo caso fare riferimento al manuale software di PenSuite, "PenSuite – Manuale Utente".



GARANZIA

12 mesi

(in conformità al D.L. n.24 del 2 febbraio 2002, attuazione della Direttiva 1999/44/CE del Parlamento Europeo)

MANUTENZIONE / PULIZIA

Non occorrono particolari operazioni di manutenzione per la DMXPEN Tablet.

E' necessario tuttavia scollegare il prodotto dall'alimentazione elettrica durante le operazioni di pulizia e/o manutenzione, o per periodi lunghi di inutilizzo.

Inoltre si consiglia il backup degli show memorizzati sulla microSD, con le normali procedure PC.

Per la pulizia, utilizzare un panno morbido e umido. Non usare solventi e/o detersivi.

www.dmxpen.com



Design your show, record and bring with you



www.esta.org



www.ArtisticLicence.com
*Designed by and Copyright
Artistic Licence (UK) Ltd.*